



Les énergies du sous-sol. Qu'est-ce que la géobiologie ?

Avec cette nouvelle série d'articles, nous allons parcourir ensemble les bases de la géobiologie dont vous avez tous certainement déjà entendu parler mais sans vraiment savoir de quoi il s'agit !

La géobiologie est un mot qui vient de l'association de la racine *géo* (la terre) et *biologie* (l'étude de tout ce qui est vivant). Elle s'intéresse à tout ce qui peut nuire au développement harmonieux de la vie (humaine, animale et végétale) dans un environnement donné.

Elle se concentre sur les phénomènes nuisibles pouvant rompre l'homéostasie de l'être humain et des animaux ainsi que l'impact négatif sur les végétaux.

La géobiologie est une méthode technique qui permet un diagnostic en utilisant aussi bien des instruments de mesures électroniques de précision, que l'utilisation d'instruments mesurant des champs électromagnétiques non mesurables actuellement par les appareils électroniques conventionnels.

La géobiologie regroupe plusieurs sciences

La physique, la chimie, la biologie, la géologie, la géophysique ainsi que de la physique quantique.

Une des préoccupations des civilisations anciennes était d'étudier l'endroit où les membres allaient implanter leur habitation, leur lieu de culte et où ils allaient cultiver.

Pour ne citer qu'un exemple, les Romains faisaient paître des moutons sur les terrains qu'ils avaient choisis pour leurs constructions et suivaient comment les moutons se compor-

taient et si un ou des moutons succombaient, ils vérifiaient les viscères, afin de vérifier s'ils étaient abîmés de manière anormale.

Dans l'affirmative, ils revoyaient leur plan et cherchaient un autre endroit pour leurs futures constructions.

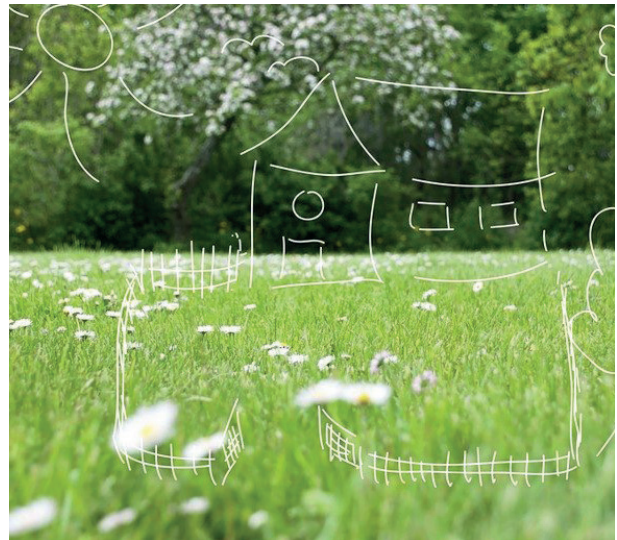
L'orientation et les dimensions des constructions n'étaient pas choisies au hasard, ils utilisaient des connaissances ancestrales des grands bâtisseurs, que l'on retrouve également en Égypte, en Chine et encore dans bien d'autres pays ; nous en parlerons dans un prochain article.

Actuellement, nous sommes très loin d'utiliser encore ces pratiques qui permettraient d'avoir un lieu de vie équilibré entrant en résonance avec notre organisme et lui permettant de maintenir son homéostasie.

De fait, on se retrouve avec certaines habitations, lieux de travail, endroits d'élevages comportant des problèmes en tous genres...

Nous verrons de manière résumée ces réseaux qui quadrillent notre planète et en quoi ils peuvent avoir un impact négatif ou positif sur le fonctionnement de notre corps, comme le réseau **Hartman**, le réseau **Curry**, le réseau **Palm**, le réseau **Wissman**, le réseau **Peyré**, le réseau sacré, les failles souterraines, les cheminées cosmo-telluriques...

Depuis au moins cent ans, la physique moderne a pris conscience que l'univers tout entier s'organise grâce aux



« Une pratique qui permet d'avoir un lieu de vie équilibré et un organisme en homéostasie »

rayonnements qu'il génère, mais seulement une toute petite partie de ces radiations est connue.

L'hypothèse selon laquelle des rayonnements telluriques géostationnaires sont biologiquement actifs remonte aux Chinois, il y a 2500 ans. Avec la découverte de ces « grilles codées » et mobiles situées entre l'ionosphère et la terre, nous subissons une influence électromagnétique cosmique (soleil, Saturne, Vénus...) sur notre bien-être de manière journalière.

Cette influence peut être favorable ou défavorable sur la

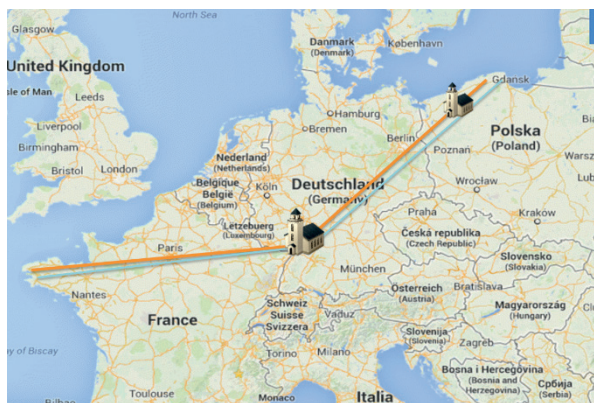
qualité de notre sommeil et sur notre humeur (rythmes biologiques circadiens). La structure de ces réseaux est le plus souvent cubique.

La terre émet également un champ magnétique pulsé que l'on appelle la fréquence de Schumann, qui doit son nom au professeur W.O. Schumann qui l'a mis en évidence.

Ce champ fluctue en fonction de l'activité solaire (orages magnétiques), d'orages atmosphériques.

Les êtres vivants ont utilisé les rythmes de ces champs électromagnétiques pour élaborer la communication bio-cellulaire.

De faibles variations de ce champ magnétique ont un impact direct sur notre glande pinéale (ou épiphyse) qui sécrète la mélatonine. Comme vous le savez, cette hormone est importante dans le com-



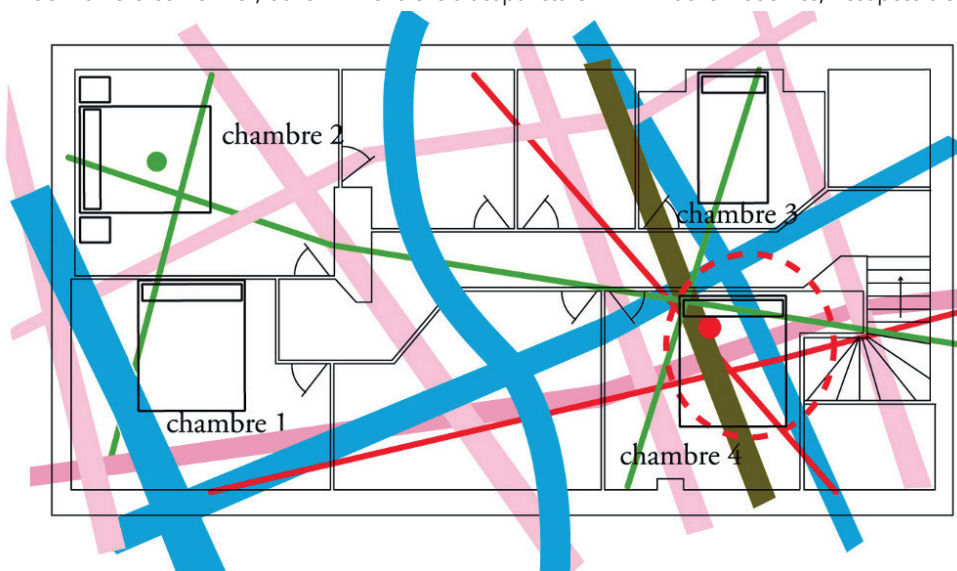
portement des êtres vivants en raison de son pouvoir régulateur sur les différents cycles biologiques.

Si ceux-ci sont irréguliers, il y aura un stress, lequel aura une influence négative sur la réactivité du système immunitaire, et qui sera accompagné d'un état de fatigue.

Notre environnement électromagnétique naturel est donc très important et doit être perçu par notre organisme de manière conforme ; dans

La fréquence de Schumann se situe en 7 et 30 Hz et l'activité cérébrale de + ou - 3,5Hz à 30Hz... drôle de coïncidence non !? Il a été mis en évidence de manière scientifique qu'un changement de la fréquence de Schumann impacte notre activité cérébrale...

On parlera également d'alignement, des lignes imaginaires reliant certains grands sites préhistoriques connus sous le nom de Ley Line que nous pourrions comparer à nos méridiens d'acupuncture.



le cas contraire, le flux normal des hormones sera impacté de manière négative et pourra nuire à notre santé.

Ceci vient bien entendu s'ajouter aux différentes pollutions électromagnétiques (électromog) exposées dans mes précédents articles.

De nombreuses constructions sacrées ont été dressées à certains endroits judicieusement choisis avec comme but principal le fait de réussir la momification biologique (conservation des aliments).

Les fondations de ces sites sacrés étaient alignées par

« Une influence sur la qualité de notre sommeil et sur notre humeur »

rapport à ces réseaux d'ondes géostationnaires et orientées scrupuleusement par rapport au Nord magnétique. Cette connaissance a été partiellement perdue au cours des siècles, surtout au Moyen Âge. Cependant, dans quelques cloîtres religieux, cette connaissance a encore été enseignée. C'est ainsi que l'on parlait de « lignes d'éloquence » ou de « lignes des Saints ».

Un alignement de sites se caractérise par un alignement à grande échelle de monuments ou d'œuvres importantes.

Ainsi plusieurs cathédrales ont été construites sur base de ces connaissances (Chartres, Amiens...). Dans nos habitations modernes, il est possible

nir des informations complémentaires gratuitement.

Bonne lecture !



Jean-François Guillotte
www.alphaforme.be
info@alphaforme.be
0489/868 390

Références :

SCHUMANN W.O. « Über elektrische Eigenschwingungen des Hohlraumes Erde -Luft - Ionosphäre erregt durch Blitzenladungen », *Z. angew. Phys.* 9, pp.373-377 (1957).

KÖNIG H.L. « Unsichtbare Umwelt, Der Mensch im Spielfeld elektromagnetischer Kräfte » Edition à compte d'auteur, 5^e Ed., Munich (1986).

PRIGOGINE I ET STENGERS I., « La nouvelle alliance », Ed. Gallimard, Paris (1979).

Brown F.A. « Some orientational influences of non visual, terrestrial electromagnetic fields »; *Ann. N. Y. Acad. Sci.* 188, pp. 221-241 (1972).

SMITH C.W., BEST S. « L'homme électromagnétique », Ed. Pietteur Liège (2002).

NAKAGAWA K.: « Magnetic field deficiency syndrom » ; *Japan Med. Journ.*, n° 275, 4.12.1976.

SATO T. « Overall evaluation of clinical trials with Hile Ban in Chihaya Hospital and Saseho Kyosai Hospital », Mars 1979.

NAKAGAWA K., KAWAI, RIKITAKE: « Research and hypothesis about magnetic fields treatments » Hospital Isuzu-Tokyo.



d'utiliser les énergies de ces réseaux telluriques pour créer une atmosphère positive dans le lieu.

Nous parlerons le mois prochain des réseaux telluriques !

Inscrivez-vous à ma newsletter, celle-ci vous permettra d'obte-